

Familias inscriptas a programas de núcleo

Estudio de las principales características sociodemográficas

UNIDAD DE EVALUACIÓN Y SELECCIÓN

ABRIL 2022

→ Introducción

El presente informe tiene por objetivo conocer las principales características sociodemográficas de las familias aspirantes a planes de vivienda nucleada. Este estudio se realizó por primera vez en el año 2015 y tuvo una actualización en 2017. En esta oportunidad, se consideran aspirantes a núcleo con inscripción entre enero 2020 y marzo 2022, por lo que se incluyen en el estudio 1.454 aspirantes distribuidos en 16 programas de 8 departamentos distintos. Todos los programas considerados se encuentran entregados, en obra o pre-obra, o aún no comenzada la pre-obra pero con el proceso de selección culminado.

Se destaca que a partir de finales de 2020 se comenzó a implementar un nuevo proceso de selección, basado en un sistema mixto de priorización y sorteo, siendo que al menos el 60% de los cupos deben seleccionarse por el mecanismo de sorteo.

→ Consideraciones metodológicas

Respecto a la situación final de las familias en el proceso de selección para acceder a la vivienda, se pueden diferenciar tres grupos:

- seleccionadas: participantes que ingresan al proceso de construcción de la vivienda;
- bajas: participantes inscriptos que no son seleccionados ya sea porque no cumplen algún requisito, por renuncia de la familia o por expulsión;
- no seleccionadas: participantes que cumplen con los requisitos pero no ingresan al plan por falta de cupos.

En cuanto al análisis de la caracterización sociodemográfica de las familias, se consideran las siguientes variables:

- conformación de las familias;
- materialidad de la vivienda;
- acceso a servicios;
- hacinamiento;
- tenencia de la vivienda;
- ingreso familiar y per cápita.

→ Análisis comparativo

En el período enero 2020 – marzo 2022, fueron inscriptas un total de 1.454 familias en 16 programas, de las cuales el 83% (1.210) corresponden a programas que se encuentran actualmente en proceso de obra, el 16% (229) corresponden a programas que aún no comenzaron la obra y el 1% restante (15) a programas ya inaugurados.

Respecto a la proporción de familias seleccionadas, no seleccionadas y bajas, se observa que de cada 10 familias aproximadamente 4 resultaron seleccionadas, 5 resultaron no seleccionadas y 1 fue dada de baja.

Cuadro 1: Distribución de las familias según situación definitiva en el proceso de selección		
<i>Situación</i>	<i>Cantidad</i>	<i>Porcentaje del total</i>
Seleccionadas	541	37%
No seleccionadas	711	49%
Bajas	202	14%
Total	1.454	100%

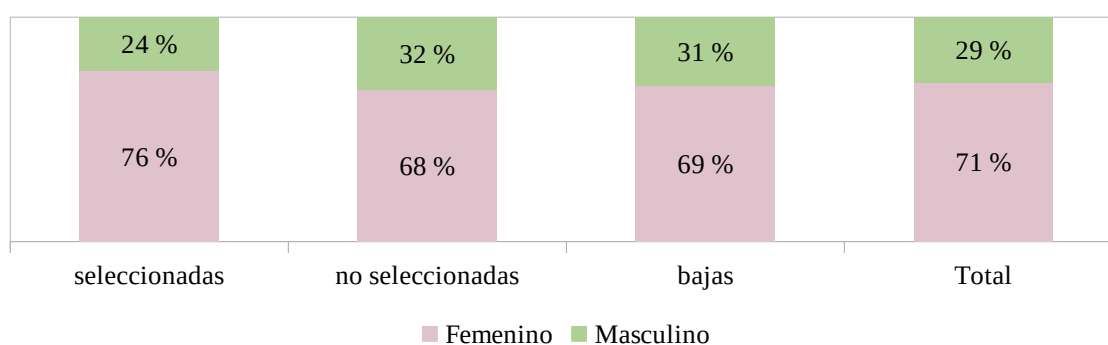
También es importante mencionar que el porcentaje de familias no seleccionadas varía dependiendo del programa que se considere, se presentan casos donde el porcentaje de acceso a la vivienda es alto (ejemplo 73% en Guichón Remanentes IV) y en otros programas este acceso es bajo (ejemplo 19% en Santa Rosa IV).¹

Para establecer el parentesco entre los integrantes del hogar se debe identificar un integrante como jefe/a de hogar, que en general es uno de los titulares de la vivienda. Luego los demás integrantes son registrados considerando el parentesco respecto a ese jefe/a de hogar. La identificación de ese rol es simbólico para MEVIR, ya que se limita a facilitar la clasificación del tipo de hogar de acuerdo a la vinculación de sus integrantes. Para algunos indicadores la unidad de análisis es la familia, mientras que para otros es el jefe/a de hogar, lo cual se explicitará oportunamente.

En primer lugar se considera el sexo del jefe/a de hogar. Como puede observarse en el Gráfico 1, se presentan leves diferencias entre los inscriptos, donde hay un mayor peso de mujeres entre los seleccionados. En concreto, el 76% de las familias seleccionadas tienen jefatura femenina, valor que desciende a 68% entre las familias no seleccionadas y a 69% para las bajas.

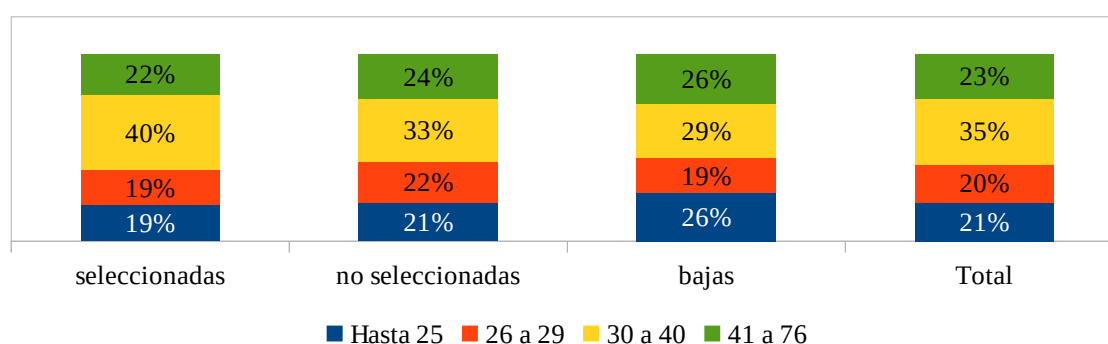
¹ Ver Anexo 2.

Gráfico 1: Distribución de las familias según situación definitiva en el proceso de selección por sexo del jefe/a de hogar



Otra de las variables consideradas en el análisis es la edad de los jefes/as de hogar, donde el rango predominante es el de 30 a 40 años. Se encuentran en este rango el 40% de las familias seleccionadas, siendo este guarismo igual a 29% para las bajas y 33% para las familias no seleccionadas.

Gráfico 2: Distribución de las familias según situación definitiva en el proceso de selección por edad del jefe de hogar



➤ Conformación de las familias

En relación a cómo están conformadas las familias inscriptas, la mayoría de las mismas son de tipo nuclear (pareja con o sin hijos), representando un 57% del total. Le siguen en importancia los hogares monoparentales (en su mayoría de jefatura femenina) con un 26% y en tercer lugar se encuentran los hogares unipersonales con el 12%.

Cuadro 2: Distribución de las familias según tipo de hogar por situación definitiva en el proceso de selección						
<i>Tipo de hogar</i>	<i>Seleccionadas</i>		<i>No seleccionadas/Bajas</i>		<i>Total</i>	
	<i>Cantidad</i>	<i>Porcentaje</i>	<i>Cantidad</i>	<i>Porcentaje</i>	<i>Cantidad</i>	<i>Porcentaje</i>
Nuclear con hijos	285	53%	368	40%	653	45%
Nuclear sin hijos	35	6%	144	16%	179	12%
Monoparental Femenino	149	27%	187	20%	336	23%
Monoparental Masculino	14	3%	25	3%	39	3%
Compuesto o extendido	37	7%	43	5%	80	5%
Unipersonal	21	4%	146	16%	167	12%
Total	541	100%	913	100%	1.454	100%

Respecto al tipo de hogar según grupo de edad del jefe/a de hogar para la totalidad de familias inscritas, se evidencian algunas diferencias, como por ejemplo que el 73% de los hogares compuestos/extendidos están representados por jefes/as de 30 y más años, mientras que casi la mitad de las familias nucleares sin hijos (parejas) tienen un jefe/a de hogar menor a 25 años.

En cuanto a la cantidad de integrantes del núcleo familiar, se observa que las familias no seleccionadas y dadas de baja tienen en promedio menos integrantes que las familias seleccionadas.

Cuadro 3: Promedio de integrantes del núcleo familiar según situación definitiva en el proceso de selección			
<i>Situación</i>	<i>Media</i>	<i>Mínimo</i>	<i>Máximo</i>
Seleccionadas	3,49	1	8
No seleccionadas	2,74	1	9
Bajas	2,81	1	8
Total	3,03	1	9

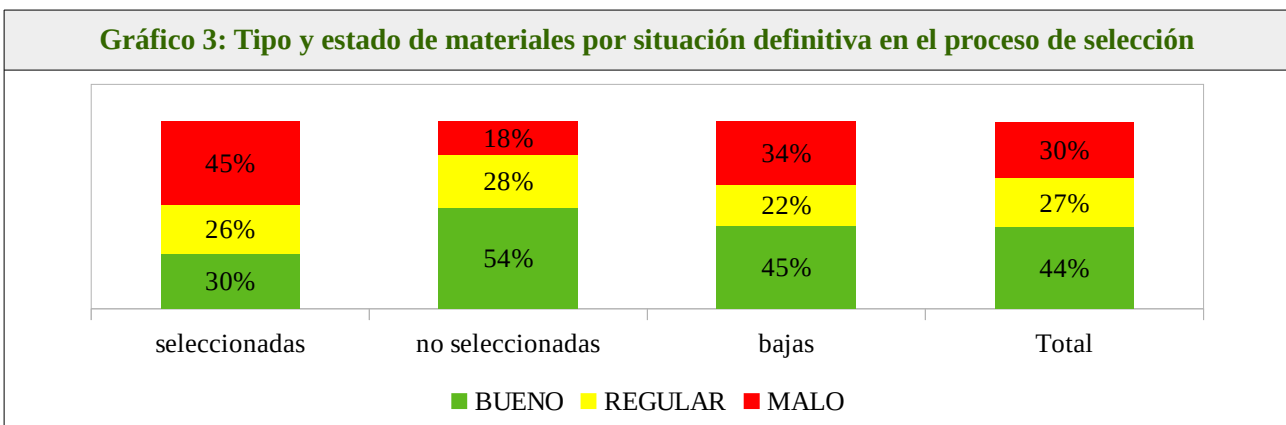
En relación a la cantidad de dependientes, es decir integrantes menores de 18 años o mayores de esa edad que presentan discapacidad o enfermedad crónica inhabilitante, se observa que entre las familias que fueron seleccionadas el porcentaje es mayor respecto de las no seleccionadas y bajas. Como se muestra en el Cuadro 4, el 87% de las familias seleccionadas tienen al menos un dependiente, guarismo que desciende a 65%-69% en el caso de quienes no accedieron a la vivienda.

Cuadro 4: Porcentaje de familias con dependientes según situación definitiva en el proceso de selección				
	<i>Seleccionadas</i>	<i>No Seleccionadas</i>	<i>Bajas</i>	<i>Total</i>
Familias	541	711	202	1.454
Porcentaje familias con dependientes	87%	65%	69%	74%

Por otra parte si tomamos como base total a las familias con dependientes, también se evidencia que entre los no seleccionadas y bajas la cantidad de dependientes por familia es inferior respecto de las seleccionadas. La proporción de familias con 2 o más dependientes es de 53% entre las seleccionadas valor que desciende a 30% entre las familias no seleccionadas y 39% entre las bajas.

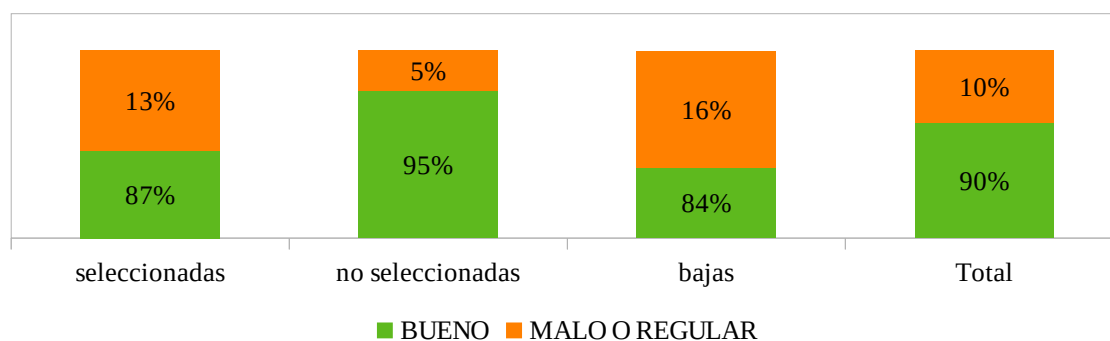
➔ Situación habitacional al momento de la inscripción

La situación habitacional se mide en términos del tipo y estado de conservación de los materiales que componen la vivienda al momento de la inscripción, la cobertura de servicios (agua, energía eléctrica, servicio sanitario y saneamiento) y el hacinamiento (más de 2 personas por dormitorio).



En cuanto a los materiales de la vivienda, se observa que entre las familias no seleccionadas es superior el porcentaje de familias cuya vivienda está en buenas condiciones, alcanzando un 54% de los casos, a diferencia de las seleccionadas donde el 45% de las familias habitaba una vivienda en malas condiciones.

Gráfico 4: Acceso a servicios por situación definitiva en el proceso de selección



La cobertura de servicios también presenta diferencias pero menos acentuadas que las observadas en la materialidad de la vivienda. Se obtiene que las familias no seleccionadas tienen un mejor acceso a los servicios que las familias seleccionadas. En concreto, el 13% de las familias seleccionadas tienen un acceso malo o regular a servicios como agua potable, energía eléctrica, servicio sanitario y saneamiento.

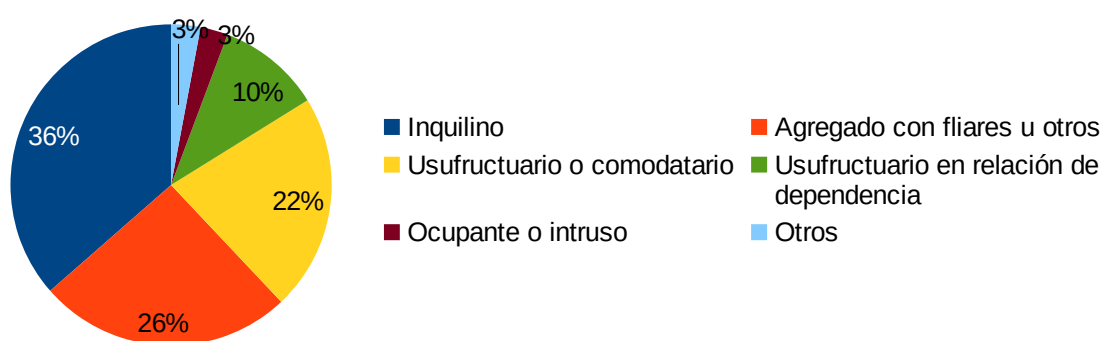
En la dimensión hacinamiento también se registran diferencias entre los grupos estudiados, donde las situaciones más graves se dan entre las familias seleccionadas respecto de las no seleccionadas. Específicamente el 9% de las seleccionadas presentan hacinamiento grave, mientras que este valor es de 1% en el caso de las familias no seleccionadas.

Cuadro 5: Distribución de las familias según situación definitiva en el proceso de selección por grado de hacinamiento

<i>Situación</i>	<i>Hacinamiento</i>		
	<i>Sin Hacinamiento</i>	<i>Leve</i>	<i>Grave</i>
Seleccionadas	83%	9%	9%
No seleccionadas	96%	3%	1%
Bajas	84%	4%	12%
Total	90%	5%	5%

Finalmente, y en cuanto a la tenencia de la vivienda al momento de la inscripción, se detecta que los inquilinos siguen siendo la situación predominante entre las familias inscriptas. Los agregados con familias u otros son la segunda opción de tenencia, seguido por las usufructuarios o comodatarios.

Gráfico 5: Distribución de las familias inscriptas según tenencia de la vivienda



Al considerar la situación definitiva de la familia en el proceso de selección, se registra entre los no seleccionados y bajas un mayor peso de los agregados (20% en seleccionadas y 29% en no seleccionadas/bajas).

→ Ingreso

La caracterización de las familias según ingreso mantiene la diferenciación ya referida, donde las familias no seleccionadas en general se caracterizan por presentar un ingreso superior al de las familias seleccionadas, tanto a nivel familiar como per cápita.

Cuadro 6: Ingresos en UR según situación definitiva en el proceso de selección por tipo

<i>Situación</i>	<i>Familiar</i>		<i>Per cápita</i>	
	<i>Media ingreso</i>	<i>Máximo ingreso</i>	<i>Media ingreso</i>	<i>Máximo ingreso</i>
Seleccionadas	24,40	59,37	7,81	35,07
No seleccionadas	26,85	59,78	11,52	41,85
Bajas	24,75	65,13	10,20	59,46
Total	25,65	65,13	9,95	59,46

→ Consideraciones finales

La proporción de familias no seleccionadas para acceder a la vivienda varía en los distintos programas analizados, donde la disponibilidad de tierra, cantidad de cupos, realidad de la localidad, entre otras variables, condicionan cuantas familias podrán disponer de una solución habitacional adecuada.

Respecto a la caracterización sociodemográfica de las familias según la situación definitiva en el proceso de selección, es necesario destacar que debido a que los casos de baja son familias seleccionadas que se desvinculan del programa por diferentes motivos, las diferencias más pronunciadas en cuanto a estos aspectos sociales se da entre las familias no seleccionadas y seleccionadas.

Entre los seleccionados predominan familias nucleares y monoparentales con dependientes, que habitan en viviendas que están en peores condiciones relativas que los participantes no seleccionados. Lo mismo ocurre en el acceso a servicios, el hacinamiento y los ingresos familiares.

Sin embargo esto no necesariamente implica que las familias no seleccionadas habiten viviendas en buenas condiciones, sino que pueden presentar carencias pero la necesidad de vivienda es menos urgente según los criterios de priorización aplicados por MEVIR, o no fueron seleccionados por el mecanismo de sorteo.